

En 2030 habrá 6,1 millones de conductores mayores de 65 años en España

- **El RACC reclama que las infraestructuras, el urbanismo y la accesibilidad se adapten a esta realidad**
- **En el periodo 2004-2009, más del 50% de los peatones fallecidos en ciudad eran personas mayores, y en carretera el porcentaje fue cerca del 35%**

Madrid, 22 de septiembre de 2011.- El RACC, el mayor automóvil club de España, siguiendo la línea de fomentar la seguridad vial, presenta el Informe 'Envejecer en movimiento' que persigue aportar elementos de análisis que faciliten directrices de intervención para hacer sostenible el sistema de movilidad y seguridad vial en un contexto en que las personas de más de 65 años están cobrando un protagonismo sin precedentes. A medianos de siglo, 1 de cada 3 españoles tendrá más de 65 años. El año 2001 fue el primero de la historia en que la población española mayor de 65 años (16,8%) superó a la población menor de 15 años.

En España, el umbral de los 65 años, no significa un cambio inmediato en los estilos de vida en general, ni en la movilidad cotidiana en particular. El aumento progresivo de la esperanza de vida y la creciente oferta específica de ocio y cultura, junto a la cobertura de las necesidades básicas, obliga, entre otras cuestiones, a ofrecer infraestructuras y medios diversificados de transporte bien adaptados, accesibles y eficaces para los mayores; unos transportes preparados para una larga tercera edad.

Envejecer en movimiento

Más mayores, que se mueven más, en una sociedad en continuo movimiento. Afrontar esas realidades comunes a todos los países desarrollados requiere de iniciativas como este Informe llevado a cabo por el RACC, a través de su Fundación, y en colaboración con el Centro de Estudios Demográficos (CED). El núcleo del Informe se ha centrado en analizar tres aspectos básicos de la movilidad de los mayores, y también aportar soluciones:

- a) Sus desplazamientos cotidianos
- b) Su capacitación funcional y valoración del entorno para realizarlos
- c) La accidentalidad y la seguridad vial
- d) Consejos y recomendaciones RACC

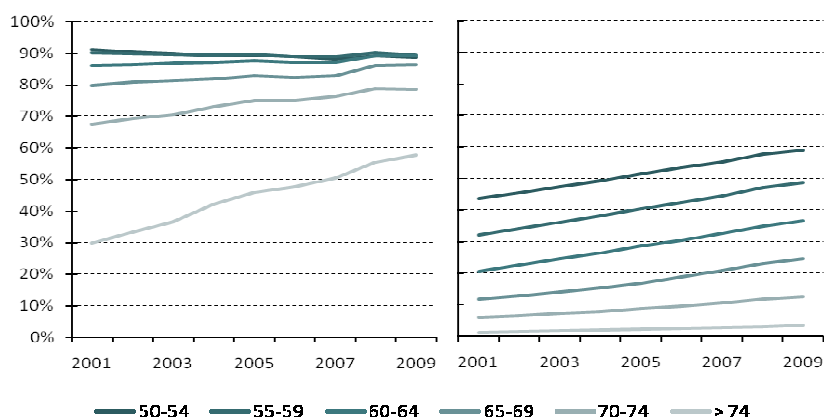
Para más información:

RACC Prensa: Tel. 93 495 50 29 Fax 93 448 24 90 <http://saladeprensa.racc.es>

Cifras actuales y proyección futura

- Las personas mayores con permiso de conducir han aumentado en casi un millón entre 2001 y 2009.
- En 2010, hay 2,9 millones de conductores mayores de 65 años (2,4 hombres y 0,5 mujeres) y se estima que en el año 2030 habrá 6,1 millones de conductores (4,0 hombres y 2,1 mujeres)

Evolución de la proporción de personas con permiso de conducir



Fuente: elaboración a partir del Censo de Conductores de la DGT

Estimación futura en miles

	2010	2020	2030
Hombres	2.400	3.041	3.958
Mujeres	476	1.112	2.135
Total	2.876	4.153	6.092

Fuente: elaboración a partir del Censo de Conductores de la DGT y de las Proyecciones de la Población Española del INE

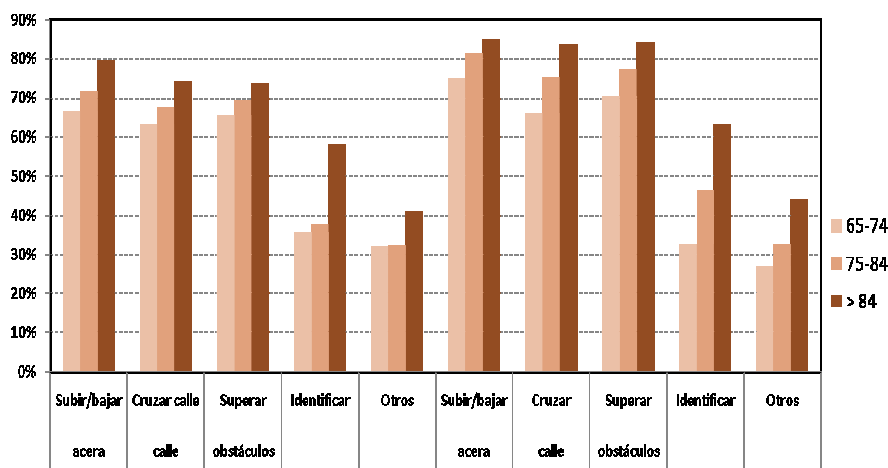
Hábitos de movilidad

- El día a día de los mayores es relativamente similar durante toda la semana, a diferencia del resto de la población.
- 8 de cada 10 se desplazan como mínimo una vez a la semana:
 - La actividad más común es el paseo: 2 de cada 3 afirma pasear una media de cinco días a la semana
 - Otros desplazamientos están relacionados con prestación de ayudas a otros hogares. Un 11 por ciento de los mayores manifiesta dedicar unas dos horas diarias al cuidado de niños.
 - La vida social (visitas, ir al bar...) conlleva también un significativo número de desplazamientos.
 - Finalmente, 2 de cada 10 participan en actividades culturales y/o turísticas con relativa frecuencia.

Para más información:

RACC Prensa: Tel. 93 495 50 29 Fax 93 448 24 90 <http://saladeprensa.racc.es>

- El desplazamiento a pie es el más popular entre los mayores:
 - El 75% de los mayores afirma desplazarse, a menudo, andando
 - Sólo el 16% afirma no desplazarse andando nunca o casi nunca
- Entre los medios mecánicos, el vehículo privado es el más usado, sobre todo por los hombre (16,5%) y en las ciudades pequeñas (25%)
- En España, 2,2 millones de mayores afirman padecer alguna limitación para el desarrollo de la vida diaria. Las más frecuentes están relacionadas con la movilidad, seguidas por las de la vida doméstica y las del autocuidado personal
- Las dificultades para desplazarse por la calle sin ayuda afectan a unos 1,2 millones de mayores
- Los principales problemas detectados para desplazarse son:
 - Subir y bajar escaleras
 - Cruzar la calle
 - Superar obstáculos
 - Identificar calles, cruces, señales, etc.



Fuente: elaboración a partir de la Encuesta sobre Discapacidades, Autonomía personal y situaciones de Dependencia 2008

- Los mayores con alguna limitación para el uso del transporte como pasajero (320.000 hombres y 850.000 mujeres) utilizan el vehículo privado no adaptado como medio más frecuente para sus desplazamientos locales. Su uso entraña dificultades: el 68% manifiesta problemas para acceder al vehículo y el 82% para subir o bajar de él.

Accidentalidad de los mayores como peatones

- Desde el año 2000, el número de peatones mayores de 64 años muertos o heridos graves se ha reducido en un 35 por ciento, de los 1.394 de 2000 a los 917 de 2009. El descenso ha sido del 50 por ciento en carretera y del 30 por ciento en ciudad.

Para más información:

RACC Prensa: Tel. 93 495 50 29 Fax 93 448 24 90 <http://saladeprensa.racc.es>

- A pesar de esa tendencia positiva, los peatones mayores cuando sufren un accidente tienen mayores consecuencias en cuanto a lesiones y/o muerte.
- **En el periodo 2004-2009 la mitad de los peatones fallecidos en ciudad eran personas mayores, y en carretera el porcentaje fue cercano al 35 por ciento.**
- En la última década se han reducido de forma significativa los accidentes de peatones mayores debido a infracciones cometidas por ellos.
- Las campañas de seguridad vial deben centrarse en proteger al colectivo de mayores ya que:
 - a) **su tasa de infracciones que desemboca en un accidente es alrededor de un 50 por ciento superior a la del conjunto de la población**
 - b) los datos recientes muestran una ralentización en la tendencia de descenso de algunos tipos de infracciones
 - c) es necesario concienciar a los conductores de la especial fragilidad de este colectivo.

Recomendaciones RACC

A la Administración

- Lograr una **concienciación más grande** de la sociedad **sobre la realidad demográfica presente y futura del país.**
- **Garantizar la movilidad segura** de las personas mayores no es sólo invertir en su calidad de vida, sino que **debe ser una inversión estratégica económicamente, antes de encontrarnos en un escenario en que una de cada tres personas es mayor.**
- Favorecer la **participación de la gente mayor como agentes activos de las políticas de movilidad.**
- Siguiendo el **principio de equidad**, la Administración debe considerar la **adecuación de las infraestructuras, la mejora de la accesibilidad y la prevención de la accidentalidad, como áreas prioritarias de intervención.**
- Prioridad de **mantenimiento de los pavimentos y accesibilidad en las calles.**

Para más información:

RACC Prensa: Tel. 93 495 50 29 Fax 93 448 24 90 <http://saladeprensa.racc.es>

- **Señalización sencilla en carretera**, que facilite la reacción con rapidez acorde a las facultades físicas. No a la señalización confusa y compleja
- **Fomentar el transporte público y mejora de su accesibilidad, comodidad y adaptación física y horaria.**
- Acciones de mejora en itinerarios y espacios de riesgo para la gente mayor.
- Planificación urbanística más racional.
- **Educación y concienciación** en todas las etapas de la vida , para fomentar una movilidad segura.

Recomendaciones RACC

A los fabricantes

- El colectivo de mayores es un segmento de mercado que deberían aprovechar para ofrecerles vehículos que respondan a sus necesidades.
- **Incorporar tecnologías eSafety que palien las consecuencias de los errores humanos.** En su implementación deberían tenerse en cuenta las necesidades y dificultades experimentadas por personas de edad avanzada.
- **Diseño de vehículos accesibles y sencillos** de usar para que los mayores estén dispuestos a comprarlos

A la gente mayor como peatones

Zona Urbana

- **Cruzar la calle por el paso de peatones** y, si no los hay, por lugares bien iluminados.
- **Cruzar la calle sin correr**, y cuando esté seguro de que el semáforo no va a cambiar de color.
- **Atención con los vehículos largos** (autobuses, camiones,...) cuando circulan . Las ruedas traseras se cierran respecto a las delanteras y es más fácil sufrir un atropello.

Zona interurbana

- **Caminar siempre por la zona más alejada de los coches**, es donde se producen menos accidentes.
- Póngase **ropa clara** para ser visto. **Use reflectantes** en las horas del crepúsculo y nocturnas.
- **Evite hacer estos desplazamientos por la noche**, si no es imprescindible.

Para más información:

RACC Prensa: Tel. 93 495 50 29 Fax 93 448 24 90 <http://saladeprensa.racc.es>

Gente mayor como usuarios del transporte público

- Viaje preferiblemente sentado. Si los asientos reservados están usados por gente que no lo necesita, reclame que se levanten, está en su derecho.
- Si no está seguro de qué línea coger o hacia donde ir, pregunte sin complejos. El personal del transporte público está a su servicio y, si no lo hay, seguro que encontrará algún usuario encantado de ayudarle.

A la gente mayor como conductores

- Procure circular , en la medida de lo posible, en horas diurnas.
- Evite conducir en condiciones meteorológicas adversas.
- Evite conducir en horas punta
- Recuerde que la ingestión de ciertos fármacos puede afectar a la seguridad de los que conducen. Si tiene dudas, consulta a su médico.
- Adapte siempre la velocidad de circulación a las condiciones externas del momento y a sus condiciones físicas.
- Si realiza una viaje largo, es aconsejable descansar cada 2 horas. Pare antes si percibe síntomas de cansancio como picor de ojos, parpadeo constante, dolor muscular o falta de concentración.

A la gente mayor como agente activo

Participar en el **diseño y aplicación** de :

- Campañas educativas dirigidas a su colectivo.
- Campañas de concienciación colectiva
- Políticas específicas de movilidad.

RACC

El RACC, con 1.000.000 de socios, es el mayor Automóvil Club de España, líder en el ámbito de la movilidad. Ofrece asistencia mecánica, personal, familiar y medicalizada urgente. Como entidad con vocación de servicio a la sociedad, el RACC trabaja en la formación de jóvenes valores del deporte del motor y organiza tres pruebas por los mundiales: Rallys, F1 y motociclismo. El RACC se preocupa, moviliza y crea estados de opinión para mejorar la movilidad y la seguridad vial.