

**RACC**

# Estudio EuroRAP

Programa europeo de valoración de carreteras.

18 de diciembre de 2012



## ¿Qué es EuroRAP?

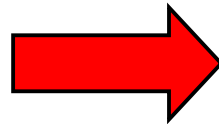
- EuroRAP es un Consorcio Europeo financiado por:
  - La Comisión Europea.
  - FIA Foundation.
  - Toyota
  - ACEA
- Además está formado por 40 organismos asociados:
  - Administraciones públicas (Gran Bretaña, Suecia, Holanda, España, Irlanda, Alemania, Rep. Checa, Austria e Italia)
  - 19 automóvil clubes europeos, que representan a 40 millones de conductores

## ¿Quién participa en EuroRAP?

- España analiza la red viaria a través de EuroRAP desde el año 2003. Las administraciones y organismos españoles que participan son:
  - Ministerio de Fomento
  - Dirección General de Tráfico
  - Administración autonómica: Región de Murcia, País Vasco, Navarra, Aragón y Cataluña.
- La metodología ha sido desarrollado por el laboratorio TRL:
  - Organismo independiente británico para la investigación de las infraestructuras y medio de transporte.
  - 65 años de experiencia en la investigación y análisis de todos los medios de transporte.
  - Laboratorio oficial de análisis del Ministerio Británico de Transporte.

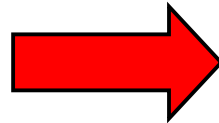
*EuroRAP clasifica los tramos según dos variables*

**RIESGO GENERAL  
DE ACCIDENTE**



Riesgo que tiene un conductor de sufrir un accidente grave en un determinado tramo de vía

**COLECTIVO  
MOTOS**



Zonas de concentración de accidentes de moto y ciclomotor. Dónde se producen y concentran más los accidentes.

## ¿Cómo trabaja EuroRAP?

- EuroRAP contabiliza los accidentes con fallecidos o con heridos graves registrados hasta 24h después del siniestro.
- El número de ocupantes de un vehículo accidentado depende del azar, por tanto se tienen en cuenta el número de accidentes y no el número de víctimas.
- EuroRAP utiliza las bases de datos oficiales de intensidades de tráfico (IMD).
- EuroRAP realiza una radiografía de la accidentalidad en un período prolongado de tiempo: 3 años (2009, 2010, 2011).
- De esta forma se calcula el riesgo de accidente como los accidentes de un tramo en función de la cantidad de vehículos que circulan por el mismo.



## El riesgo en España



## El riesgo de sufrir un accidente en España

- Se han estudiado, por 10º año, 1.350 tramos de la red vial española, que representan 24.340 Km. de la Red de Carreteras del Estado (RCE),
- Sobre la red analizada por EuroRAP transcurre el 52% de la movilidad total por carretera de España.
- Los tramos se clasifican según el riesgo que tiene un conductor de sufrir un accidente:

Muy Elevado	
Elevado	
Moderado	
Bajo	
Muy bajo	

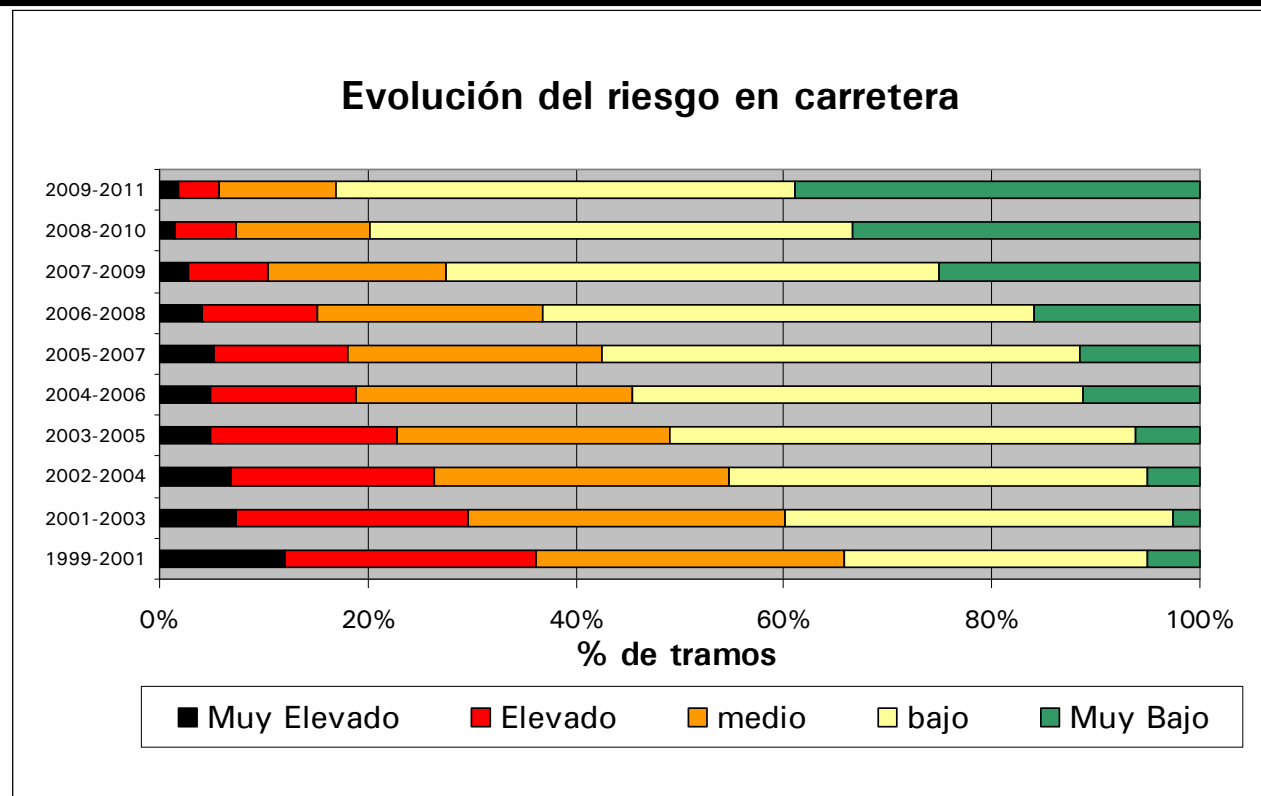
## Riesgo en las carreteras españolas

Riesgo tramo	Cantidad	% total
<b>Muy elevado</b>	24 tramos	1,8%
<b>Elevado</b>	54 tramos	4,0%
<b>Moderado</b>	150 tramos	11,1%
<b>Bajo</b>	596 tramos	44,1%
<b>Muy bajo</b>	526 tramos	39,0%

- El 5,8% de los tramos de la RCE presentan un riesgo elevado o muy elevado de sufrir un accidente para los conductores; 1,5 puntos porcentuales menos que el año pasado.

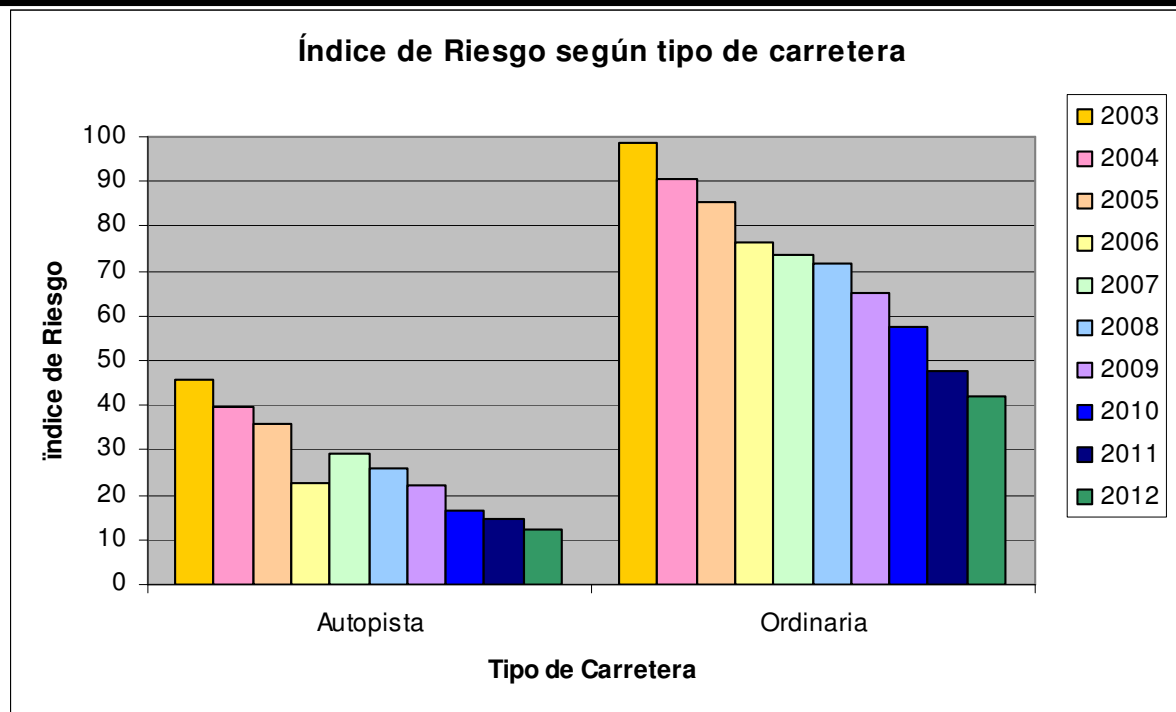






- En los últimos 10 años, el número de tramos con riesgo elevado (rojo) o muy elevado (negro) de accidentalidad ha descendido del 36% al 5,8%.
- Por otro lado, los tramos con riesgo muy bajo (verde) de accidentalidad han aumentado un 34%, es decir, han pasado de ser un 5% a principios de la década a un 39% del total.

## El riesgo según el tipo de vía



- En las autopistas, se ha detectado, a lo largo de la década, una reducción del 73,4% respecto al primer estudio realizado en el año 2003; para las carreteras convencionales, esta reducción es del 57,6%.
- Si en el año 2000 la probabilidad de tener un accidente en una carretera convencional era el **doblo** que el de una vía de alta capacidad, en 2011 esa probabilidad (aunque ha bajado notablemente), es el **triple**.

COMUNIDAD	% Kms Negros
GALICIA	2,9%
ASTURIAS	2,8%
CASTILLA Y LEÓN	2,3%
EXTREMADURA	2,0%
ANDALUCIA	1,4%
ARAGÓN	1,0%
CASTILLA LA MANCHA	0,9%

\* País Vasco y Navarra casi no cuentan con km de la Red de Carreteras del Estado

- 7 CCAA aún mantienen km “negros” entre sus carreteras. Galicia con 2,9% y Asturias con 2,8% son las que mayor proporción de km “negros” tienen en la RCE de su territorio.
- Entre todas las CCAA suman un total de 337 km de riesgo “muy elevado” o “negro”, es decir, un 1,4% de la red de carreteras analizada.
- Por otro lado, son 6\* las CCAA que no disponen de kilómetros “negros” en su red de carreteras.

## Provincias con más riesgo de accidentalidad

PROVINCIA	% Kms Negros
LEÓN	10,1%
SEVILLA	5,4%
HUELVA	4,8%
ORENSE	4,6%
LUGO	4,3%
PALENCIA	3,8%
CÁCERES	3,6%
TERUEL	3,1%
ASTURIAS	2,8%
CIUDAD REAL	2,2%
SORIA	1,6%
ALBACETE	1,5%
LA CORUÑA	1,4%
PONTEVEDRA	1,0%
CUENCA	1,0%
VALLADOLID	0,8%
BADAJOS	0,7%
ZAMORA	0,5%

- La clasificación de las provincias con más riesgo sitúa a León como la zona de España con mayor proporción de km “negros” por segundo año consecutivo.
- Sevilla con 4,7 puntos porcentuales menos que León es la segunda provincia con mayor riesgo en sus carreteras.
- Las CCAA que más provincias tienen dentro del listado son: Castilla y León (5), Galicia (4) y Castilla La Mancha (3)

## Los tramos con más riesgo de accidentalidad de España

Carretera	Provincia Inicial	Punto Inicial	Punto Final	Provincia Final	IMD	Longitud	Riesgo 2009-2011	Media Acc. Anuales
SC-21	A CORUÑA	ENLACE A-54	AEROPUERTO LAVACOLLA	A CORUÑA	7171	1,2		0,7
N-640	LUGO	PRINCIPIO Z. U. DE PONTENOVA	PRINCIPIO Z. U. DE MEIRA	LUGO	2043	21,6		3,3
N-632	ASTURIAS	PRINCIPIO Z. U. DE VENTA LAS RANAS	ENLACE PILES	ASTURIAS	2159	11,6		1,7
N-225	CASTELLON	ENLACE CS-22	GRAO DE CASTELLÓN	CASTELLON	2731	3,8		0,7
A-7	GRANADA	ENLACE CASTELL DE FERRO E.	ENLACE CASTELL DE FERRO O.	GRANADA	5693	2,9		1,0
N-234	SORIA	PRINCIPIO Z. U. DE NAVALENO	LIMITE SORIA-BURGOS	SORIA	2707	10,2		1,7
N-125	ZARAGOZA	AEROPUERTO DE ZARAGOZA	CRUCE CON N-232	ZARAGOZA	10938	6,1		4,0
N-640	LUGO	PRINCIPIO Z. U. DE SAN TIRSO	PRINCIPIO Z. U. DE PONTENOVA	LUGO	2123	10,9		1,3
N-610	PALENCIA	CASTROMOCHO (CRUCE CON P-941 A FRECHILLA)	PRINCIPIO Z. U. DE VILLADEFRADES	VALLADOLID	2363	12,5		1,7
N-122	SORIA	PRINCIPIO Z. U. DE VALDEALVILLO	PRINCIPIO Z. U. DE TORRALBA	SORIA	4191	11,4		2,7

\* Se han tenido en cuenta los tramos de IMD superior a 2.000 vehículos

- En España se mantienen 3 tramos de riesgo “muy elevado”, por segundo año consecutivo.
- El tramo donde más probabilidad tiene un conductor de sufrir un accidente se encuentra en la SC-21, en la provincia de A Coruña.
- 9 de los 10 tramos más peligrosos de España son carreteras nacionales de calzada única, con dos carriles para la circulación. Dos tramos (con flecha roja) ya estaban en el listado del trienio anterior.
- Las comunidades de Galicia y Castilla y León cuentan con tres tramos, cada una, dentro de la lista de los diez tramos más peligrosos de España.

## Carreteras con más tramos negros en España

Carretera	Cantidad de tramos negros
→ N-630	6
N-122	2
→ N-6	2
→ N-621	2

- Hay 15 carreteras españolas que contienen al menos un tramo negro. Sin embargo, sólo 4 de ellas acumulan el 50% de dichos tramos negros.
- Respecto al pasado trienio, la única carretera que no repite en la lista es la N-122.
- Los 6 tramos de la carretera N-630 se encuentran en la provincia de Cáceres (2), Sevilla (2), Badajoz y Huelva.
- Castilla y León es la CC.AA. con más tramos negros en sus carreteras (7), seguida de Galicia (5).

**RACC**

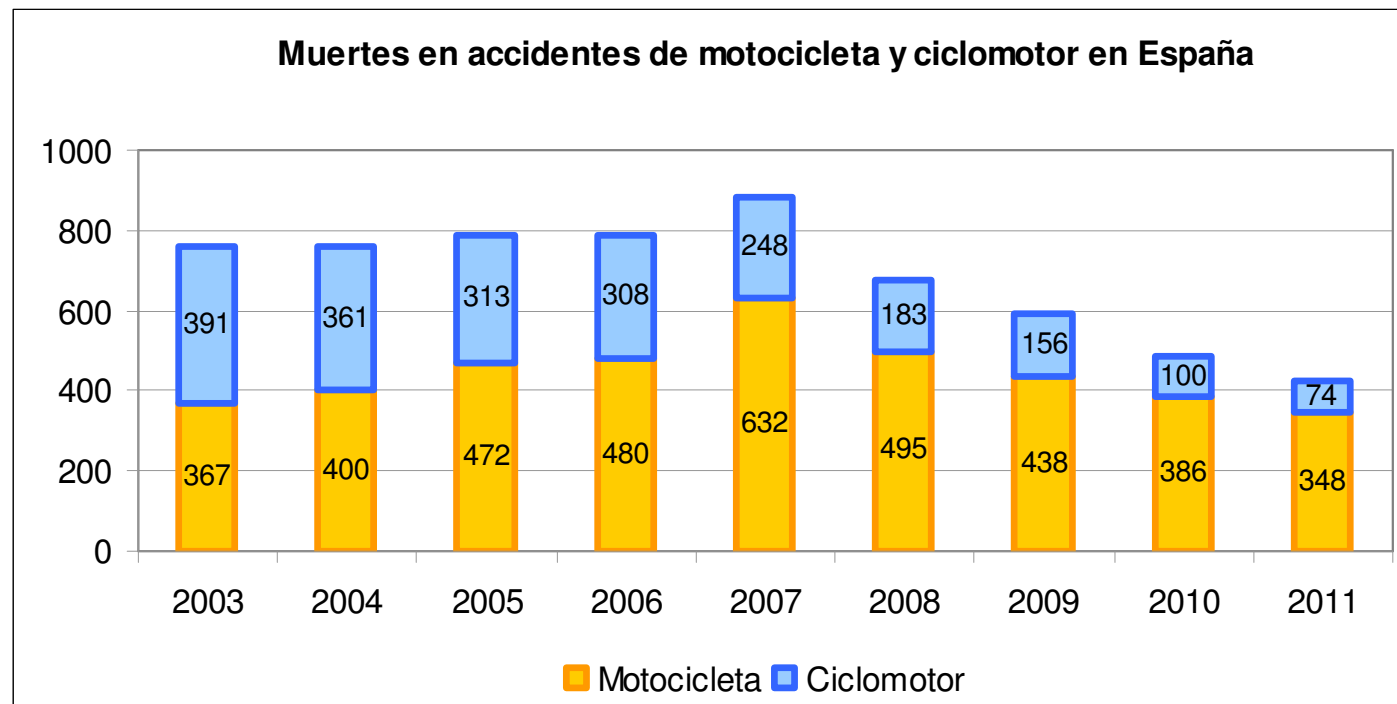
# **Concentración de accidentes**

**Moto y ciclomotor**



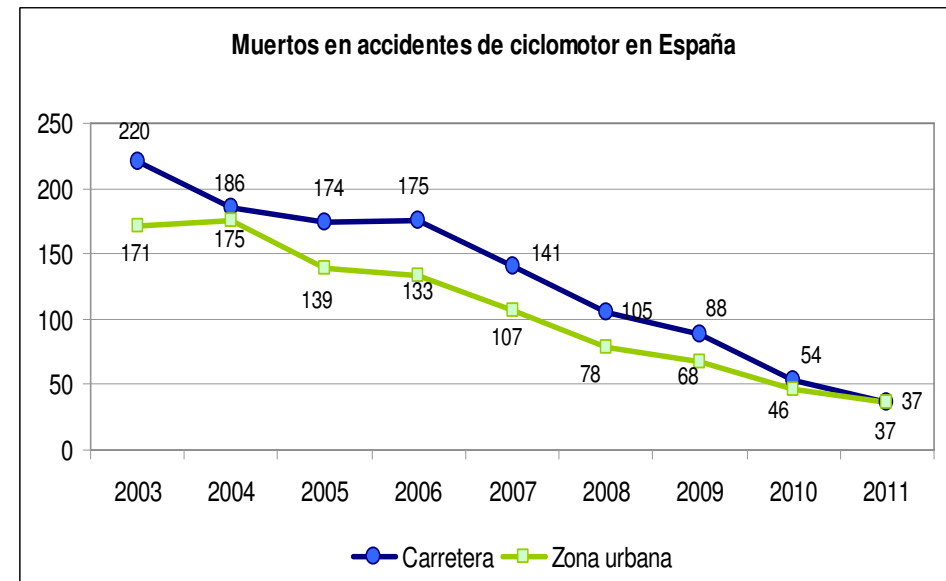
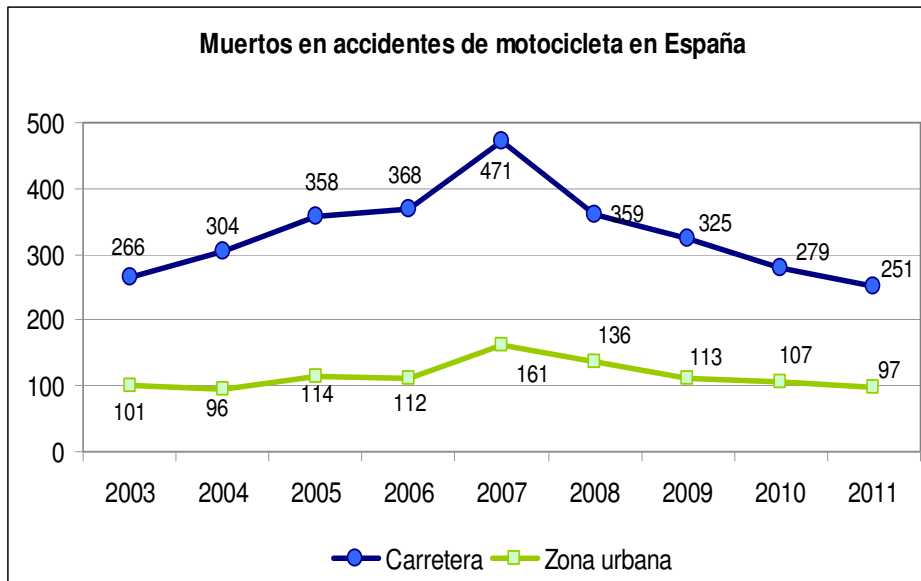


## La accidentalidad de moto y ciclomotor en España



- Cuarto año consecutivo donde se observa una reducción de las muertes por accidente de moto y ciclomotor en España (13,2% menos respecto a 2010 y un 52% menos respecto a 2007).
- Aún así, 8 de cada 10 muertos en este tipo de accidentes circulaba en una motocicleta, a pesar de haber disminuido las muertes en un 5% respecto al año 2003.

## La accidentalidad de moto y ciclomotor en España



- La mortalidad en ciclomotor sigue la tendencia de los últimos años a la baja, llegando a tener los mismos muertos (37) en carretera y en zona urbana.
- La mortalidad de moto en carretera se encuentra por debajo de los niveles alcanzados en 2003, disminuyendo de forma constante después de haber llegado a su máximo en 2007.

## 10 tramos con más accidentes de moto y ciclomotor

Carretera	Provincia Inicial	Punto Inicial	Punto Final	Provincia Final	Longitud	Acc. Moto / Km	% Acc. Moto
A-3	VALENCIA	ENLACE MANISES	ENLACE VALENCIA	VALENCIA	3,8	0,4	71%
N-125	ZARAGOZA	AEROPUERTO DE ZARAGOZA	CRUCE CON N-232	ZARAGOZA	6,1	0,4	58%
CA-34	CADIZ	ENLACE A-7 (S.ROQUE)	P.Z.U. CAMPAMENTO	CADIZ	2,8	0,4	43%
AC-11	A CORUÑA	FIN Z.U. A CORUÑA	ENLACE CON AC-12	A CORUÑA	2,1	0,3	25%
V-30	VALENCIA	PUERTO DE VALENCIA	QUART DE POBLET	VALENCIA	11,1	0,3	34%
SE-30	SEVILLA	SEVILLA (GOTA DE LECHE)	PUERTO OESTE	SEVILLA	12,6	0,3	41%
A-44	GRANADA	ENLACE CON A-92	FINAL VARIANTE DE GRANADA	GRANADA	23,1	0,3	44%
MA-24	MALAGA	ENLACE A-7	ACCESO A MÁLAGA ESTE	MALAGA	3,5	0,3	75%
A-1	MADRID	ENLACE CON M-40	FINAL VARIANTE DE ALCOBENDAS	MADRID	8,9	0,3	35%
A-1	MADRID	FINAL VARIANTE DE ALCOBENDAS	CRUCE CON M-100 A ALGETE	MADRID	2,6	0,3	67%

- La ciudad de Madrid, tiene 2 tramos continuos que pertenecen a la A-1 dentro de los más peligrosos para este tipo de vehículo con una longitud de 11,5 Km.
- Los accidentes de moto y ciclomotor representan el 15,8% del total que se producen en la RCE, pero en estos tramos pueden llegar a representar hasta el 75% de los accidentes.
- El 50% de todos los accidentes graves de moto y ciclomotor se localizan en sólo 1.838 Km. de red (7,6%), lo cual debería facilitar su prevención.
- 4 de los 10 tramos más peligrosos para los motociclistas se encuentran en Andalucía. Las CC.AA. de Madrid y Valencia cuentan con 2 tramos cada una.

- En la última década, el número de km con riesgo elevado (rojo) o muy elevado (negro) de accidentalidad ha descendido del 36% al 5,8 %.
- En el año 2000 la probabilidad de tener un accidente en una carretera convencional era el doblo que el de una vía de alta capacidad, en 2011 esa probabilidad (aunque ha bajado notablemente), es el triple.
- Aún queda un total de 337 km de riesgo “muy elevado” repartido en 7 CCAA, es decir, un 1,4% de la red de carreteras analizada.
- La comunidad de Andalucía destaca por tener la mayoría de los peores tramos de accidentalidad de motocicleta de España, con 4 de los 10 tramos.

- Es la primera vez que Madrid se incluye en la lista de peores tramos de accidentalidad de motocicletas. Los tramos afectados discurren por la A-1 entre el enlace con la M-40 y el enlace con la M-100 a Algete.
- El 50% (185) de todos los accidentes graves de moto y ciclomotor se localizan en sólo 1.838 Km. de red (7,6%), lo cual debería facilitar su prevención.
- Sólo 4 carreteras de la RCE, acumulan la mitad de todos los tramos negros de España. Los 6 tramos de la carretera N-630 con tramos negros se encuentran en la provincia de Cáceres (2), Sevilla (2), Badajoz y Huelva.
- El tramo de la N-125 ubicado en la provincia de Zaragoza, que va desde el aeropuerto hasta el cruce con la N-232, se sitúa entre los 10 peores de España en riesgo total, y en accidentalidad de motos.

- Aunque en apenas unos años España ha dado un gran paso adelante, todavía quedan 1.104 Km (el 4,5% de la red) donde el riesgo es elevado o muy elevado.
- El RACC defiende que para converger con los países más avanzados en seguridad vial, ahora se deberían trabajar las siguientes líneas de actuación:
  1. **Priorizar la política de mantenimiento de carreteras**, centrando las inversiones de mejora en aquellos tramos que presentan mayor índice de siniestralidad.
  2. **Propiciar una mayor involucración de los gobiernos autonómicos y locales** en materia de seguridad vial. Con el tiempo, debería producirse una convergencia a la baja de las tasas de riesgo entre Comunidades Autónomas.
  3. **Fomentar una mayor uso de las tecnologías de seguridad (e-safety)** entre los conductores. La obligatoriedad de instalar el Control Electrónico de Estabilidad en los nuevos modelos de turismos que han salido al mercado en 2011, ha sido un hito importante de avance en este sentido.