

La crisis económica y las altas tasas de paro, principales factores que pueden explicar el actual retroceso en la congestión de tráfico

Las horas perdidas en atascos el 2013 se han reducido un 63% respecto a 2010

- *A finales de 2013 se aprecia que las horas perdidas en congestión han dejado de caer y se espera un repunte durante el 2014*
- *Bilbao pasa a ser la ciudad más congestionada (24 horas perdidas durante 2013), seguida de Madrid (23 horas anuales perdidas). Barcelona cae a la quinta posición (15 horas anuales perdidas)*

1 de abril 2014.- El RACC, entidad líder en el ámbito de la movilidad en España con 1.000.000 de socios, siguiendo con la línea de fomentar una movilidad más segura y sostenible, ha colaborado con INRIX, proveedor líder mundial de servicios de información de tráfico, para analizar los actuales patrones de movilidad de los conductores, hecho que ha permitido identificar un descenso del 63% en la congestión del tráfico en España el 2013 comparado con el 2010. El análisis se ha realizado en los corredores de acceso a las principales ciudades europeas de los 13 países analizados.

El estudio muestra como España es el tercer país que ha experimentado una mayor caída de los índices de congestión, sólo superado por Hungría (-64%) y Portugal (-86%). Después, a cierta distancia, se encuentra Italia (-40%). El único país de los analizados que ha aumentado su índice de congestión es Luxemburgo, con un incremento del 10%.

En cuanto al número de horas perdidas totales el 2013, el ranking lo encabezan Bélgica (58 horas), Holanda (45 horas) y Alemania (36 horas). España se encuentra en la undécima posición, de los 13 analizados, con 17 horas perdidas a lo largo del año (considerando un viaje de ida y vuelta típico diario de 30 minutos en área metropolitana).

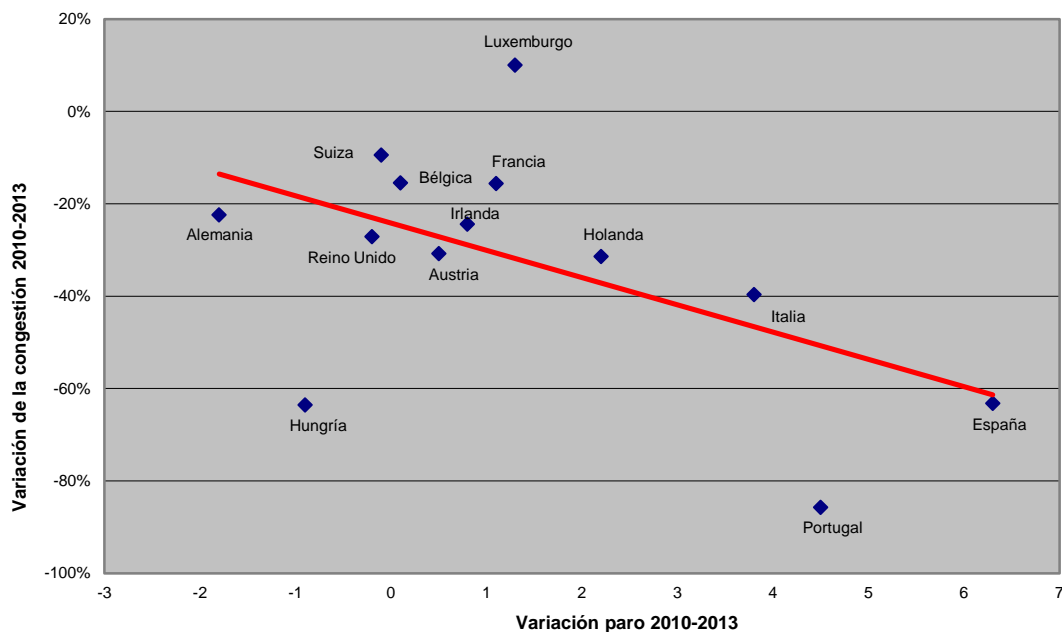
Ranking de los peores países europeos por congestión de tráfico

Referente a la evolución del total de horas perdidas por congestión y la variación del índice de paro en el año 2013 respecto a 2010, la mayoría de países que muestran un aumento notable de la tasa de paro, al mismo tiempo, presentan descensos significativos en el total de horas perdidas dentro del coche (Holanda, Italia, España y Portugal). Alemania, Irlanda y Hungría han generado ocupación durante los últimos años pero aún así también presentan un descenso de la congestión, aunque en menor medida. La excepción es Luxemburgo, que aumenta el paro al mismo tiempo que aumenta el nivel de congestión.

lugar	ciudad	horas perdidas 2013	horas perdidas 2010	evolución horas 2010-2013	evolución paro 2010-2013
1	Bélgica	58,1	68,7	-15,4%	0,1%
2	Holanda	44,6	65,0	-31,4%	2,2%
3	Alemania	35,4	45,6	-22,4%	-1,8%
4	Francia	35,2	41,7	-15,6%	1,1%
5	Luxemburgo	31,8	28,9	10,0%	1,3%
6	Reino Unido	29,3	40,2	-27,1%	-0,2%
7	Suiza	25	27,6	-9,4%	-0,1%
8	Italia	24,7	40,9	-39,6%	3,8%
9	Austria	22,7	32,8	-30,8%	0,5%
10	Irlanda	20,8	27,5	-24,4%	-0,8%
11	España	17,4	47,3	-63,2%	6,3%
12	Hungría	9,8	26,9	-63,6%	-0,9%
13	Portugal	6,1	42,7	-85,7%	4,5%

Fuente: INRIX, Eurostat

En la siguiente figura se puede ver la tendencia que siguen la mayoría de países donde el descenso de la ocupación va acompañado de un descenso de las horas perdidas en la carretera. En general, en toda Europa, con independencia de la evolución de la tasa de paro, los niveles de congestión son menores a los registrados el año 2010, siendo esta más pronunciada en los casos donde la ocupación ha bajado de manera significativa, cosa que demuestra la relación entre ambos indicadores.



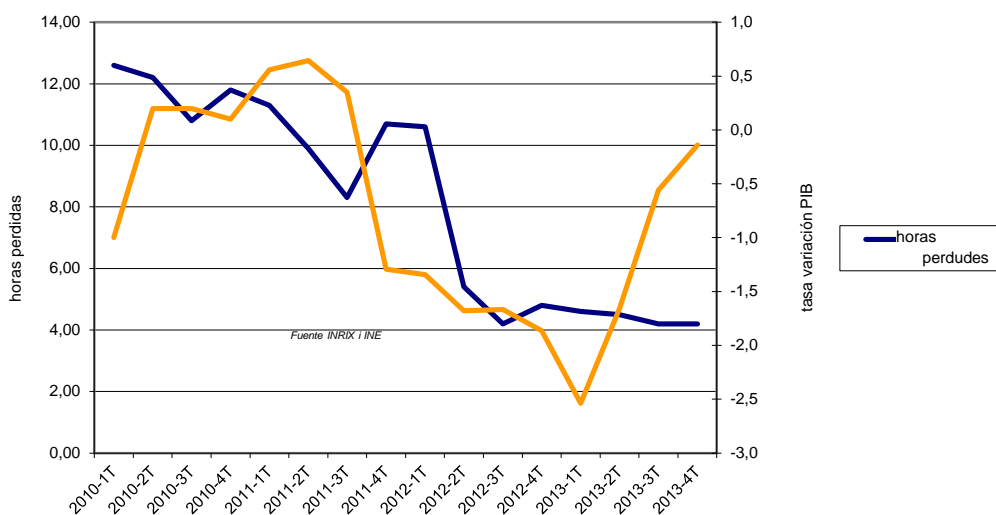
Fuente: INRIX, Eurostat

Para más información:

RACC Prensa: Tel. 93 495 50 29 Fax 93 448 24 90 www.saladeprensa.racc.es

Evolución de la congestión en España los últimos 4 años

Haciendo foco en la evolución de la congestión desde el año 2010 en España, se puede ver un repunte el otoño de 2011 y posteriormente una clara caída de los índices de congestión a partir del abril de 2012. Estos niveles, los más bajos desde que se hace el seguimiento, se han mantenido mínimos pero estables a lo largo de todo el 2013. El hecho de que la situación no ha continuado decreciendo durante 2013 coincide con la evolución positiva del Producto Interior Bruto (PIB). Si se compara la evolución económica (tasa de variación del PIB) con la de horas perdidas en congestión se observa una cierta correlación, ya que la evolución de esta última sigue la misma tendencia con un cierto retraso (de unos 6 meses). Por este motivo se prevé un repunte en el índice de congestión a lo largo de 2014, considerando la ligera recuperación económica que se ha registrado a partir del tercer trimestre de 2013, y que aún no se ha reflejado en los datos de congestión (a finales del año 2013). Las tasas de variación interanual se acercan al lado positivo durante el último trimestre de 2013 (la tasa intertrimestral ya es positiva por el 3º y 4º trimestres de 2013) y permiten entrever el posible repunte de la congestión, si se mantiene este incremento del PIB.

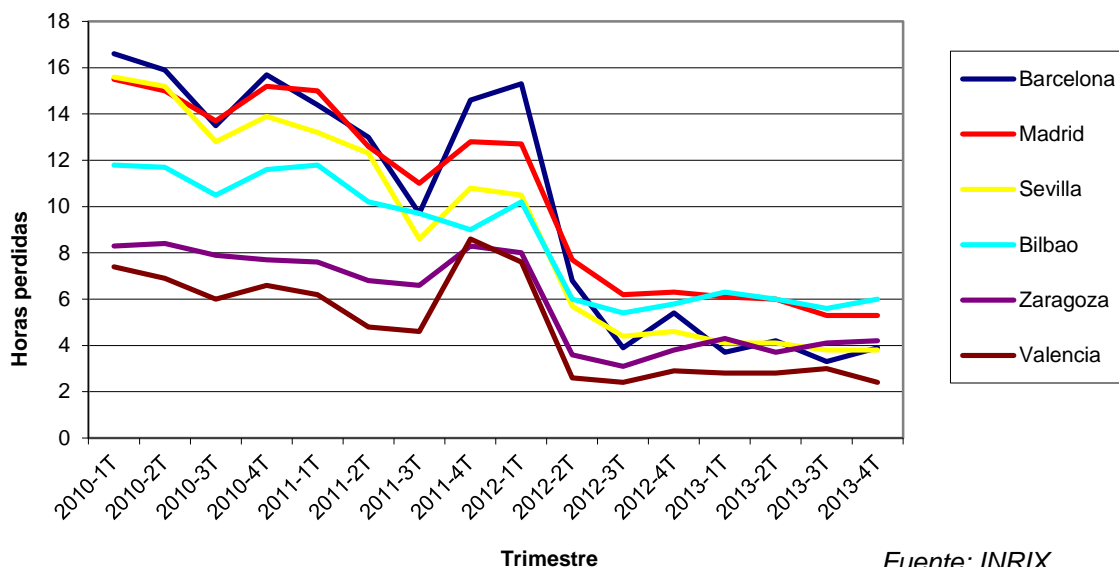


Si se observa la evolución individual de cada una de las 6 ciudades españolas se puede ver una tendencia común. Si se centra el análisis en los últimos trimestres, pero, se puede ver como algunas ciudades ya presentan una tendencia alcista (Barcelona y Bilbao), otros se mantienen estables (Madrid, Sevilla y Zaragoza), mientras que Valencia es la única que muestra una tendencia a la baja respecto a los primeros trimestres del año 2013.

Para más información:

RACC Prensa: Tel. 93 495 50 29 Fax 93 448 24 90 www.saladeprensa.racc.es

Evolución trimestral horas perdidas



Fuente: INRIX

Ranking de las ciudades españolas que sufren más atascos

El año 2013 Bilbao pasa a ser la ciudad que sufre mayor tasa de congestión con 24 horas perdidas en atascos por cada conductor, seguida de Madrid (con 23 horas de media perdidas en atascos/año), Sevilla y Zaragoza (16 horas de media perdidas/año) y en quinto lugar aparece Barcelona (15 horas de media perdidas/año), sólo por delante de Valencia, que es la última con solo 11 horas perdidas.

lugar	ciudad	horas perdidas 2013	horas perdidas 2010	evolución
1	Bilbao	23,7	45,6	-48,0%
2	Madrid	22,9	59,4	-61,4%
3	Sevilla	15,9	57,5	-72,3%
4	Zaragoza	15,7	32,3	-51,4%
5	Barcelona	14,9	61,7	-75,9%
6	Valencia	11,4	26,9	-57,6%

Fuente: INRIX

La ciudad española que ha registrado una mayor caída de los índices de congestión desde 2010 es Barcelona con un -76% de horas perdidas en congestión. Al otro lado encontramos Bilbao que, con un -48%, es la que menos reducción presenta y hace que se convierte en la ciudad más congestionada de España.

Para más información:

RACC Prensa: Tel. 93 495 50 29 Fax 93 448 24 90 www.saladeprensa.racc.es

Ranking de las ciudades europeas con más congestión de tráfico

Si se amplía el ámbito del estudio a toda Europa se observa que ninguna ciudad española se encuentra en el ranking de las primeras 50 en cuanto a nivel de congestión. La primera de la lista, Bilbao, aparece en el número 58 del ranking total de 94 ciudades europeas, Barcelona en la posición 90. El año 2010, Barcelona se encontraba en la posición número 15 del ranking y Madrid en la 18, seguida de Sevilla en la posición 19.

posición 2013	ciudad	horas perdidas 2013	horas perdidas 2010	evolución	posición 2010
1	Bruselas	83,2	93,9	-11,4%	1
2	Londres	82,2	87,9	-6,5%	3
3	Anvers	77,5	91,9	-15,7%	2
4	Rotterdam	62,9	82,4	-23,7%	5
5	Stuttgart	60,3	66	-8,6%	12
6	Köln	56,5	80	-29,4%	6
7	Milano	55,9	83,5	-33,1%	4
8	París	55,4	73,7	-24,8%	9
9	Gent	54,1	64,3	-15,9%	13
10	Karlsruhe	52,8	45,4	16,3%	38
...
58	Bilbao	23,7	45,5	-47,9%	37
60	Madrid	22,9	59,8	-61,7%	18
86	Sevilla	15,9	57,6	-72,4%	19
87	Zaragoza	15,7	32,2	-51,2%	69
90	Barcelona	14,9	61,7	-75,9%	15
91	Valencia	11,4	27	-57,8%	85
94	Lisboa	3,4	37,3	-90,9%	55

Fuente: INRIX

Metodología

El estudio sobre la congestión realizado por INRIX con la colaboración del RACC mide la congestión a partir de la cantidad de horas perdidas a lo largo del año por parte de los conductores que utilizan su vehículo para ir y volver de trabajar. Este tiempo perdido es el aumento del tiempo que se necesita para realizar un trayecto tipo (30 minutos de duración), comparado con el mismo trayecto sin condicionantes de congestión. De esta relación también se extrae el índice INRIX de congestión.

Todos los cálculos se realizan considerando las horas punta (de 5 a 10 de la mañana y de 3 a 7 de la tarde) de los días laborables (de lunes a viernes) en períodos de 15 minutos. Para el cálculo de horas perdidas anuales se consideran 2 trayectos por día (ida y vuelta), 5 días a la semana y 44 semanas al año (un total de 440 trayectos). El ámbito geográfico se limita al entorno interurbano, en concreto a los corredores de acceso de las principales ciudades.

El RACC

El RACC, con 1.000.000 de socios, es el Automóvil Club más grande de España, líder en el ámbito de la movilidad. Ofrece asistencia mecánica, persona y familiar y medicalizada urgente. El RACC está presente en el sector de las aseguradoras y de los viajes. Como entidad con vocación de servicio a la sociedad, el RACC trabaja en la formación de jóvenes valores del deporte del motor y organiza tres pruebas para los mundiales: Rallies, F1 y Motociclismo. El RACC se preocupa, moviliza y crea estados de opinión para mejorar la movilidad y la seguridad vial.

Para más información:

RACC Prensa: Tel. 93 495 50 29 Fax 93 448 24 90 www.saladeprensa.racc.es