

20ª edición estudio iRAP

Mapa de riesgo de la Red de Carreteras del Estado (RCE)



01 iRAP, el programa internacional de evaluación de carreteras

02 La siniestralidad vial en España

03 El mapa de riesgo de la Red de Carreteras del Estado (RCE)

04 Conclusiones

01

**iRAP, el programa internacional
de evaluación de carreteras**

- En España se analiza el **riesgo de la red viaria** con la metodología del International Road Assessment Programme (iRAP) **desde el año 2003**.
- La **metodología iRAP** se basa en el cálculo de un **índice de riesgo** para cada tramo de carretera, definido como la **relación entre el número de accidentes mortales y graves ocurridos los últimos tres (3) años y el volumen de circulación que soporta** (expresado en términos de 1.000 millones de vehículos-kilómetro).
- El **objeto de análisis** es la **Red de Carreteras del Estado (RCE), de titularidad íntegramente ministerial**, para cuya tramificación se ha atendido a ciertos criterios de homogeneidad en cuanto a la tipología de la vía, el tipo de intersecciones que presenta y la existencia de tramos con calzada única o calzadas separadas.
- La metodología iRAP contabiliza los **accidentes con fallecidos o con heridos graves registrados hasta 24h después del siniestro**. Se considera que el número de ocupantes de un vehículo accidentado depende del azar, por tanto, **se tienen en cuenta el número de accidentes y no el número de víctimas**.

01 La metodología iRAP

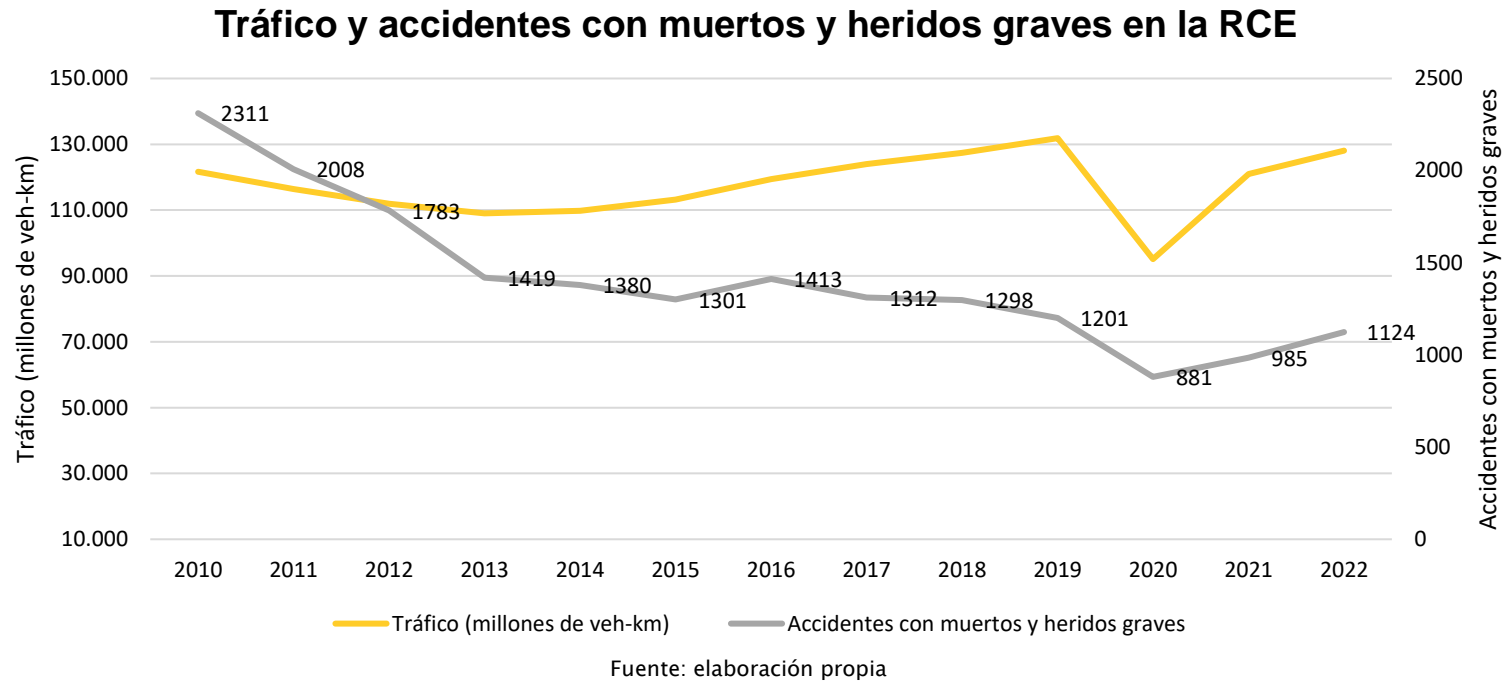
- La presente es la **20ª edición** del estudio iRAP y corresponde al **trienio 2020-2022**. En conjunto, se han analizado **1.395 tramos** de la RCE, que representan **25.101 km de longitud** y que soportan el **50,4% de todos los kilómetros recorridos** en esta red.
- Se han tenido en cuenta un total de **2.987 accidentes con resultado de víctimas mortales o heridos graves** ocurridos en la RCE en el trienio considerado 2020-2022, de los cuales 982 fueron accidentes mortales con un saldo de 1.096 fallecidos y 2.005 fueron accidentes graves con un saldo de 2.616 heridos graves.
- Los tramos se agrupan según el **índice de riesgo** calculado, en función de la siguiente **clasificación**:

Muy elevado	■
Elevado	■
Moderado	■
Bajo	■
Muy bajo	■

02

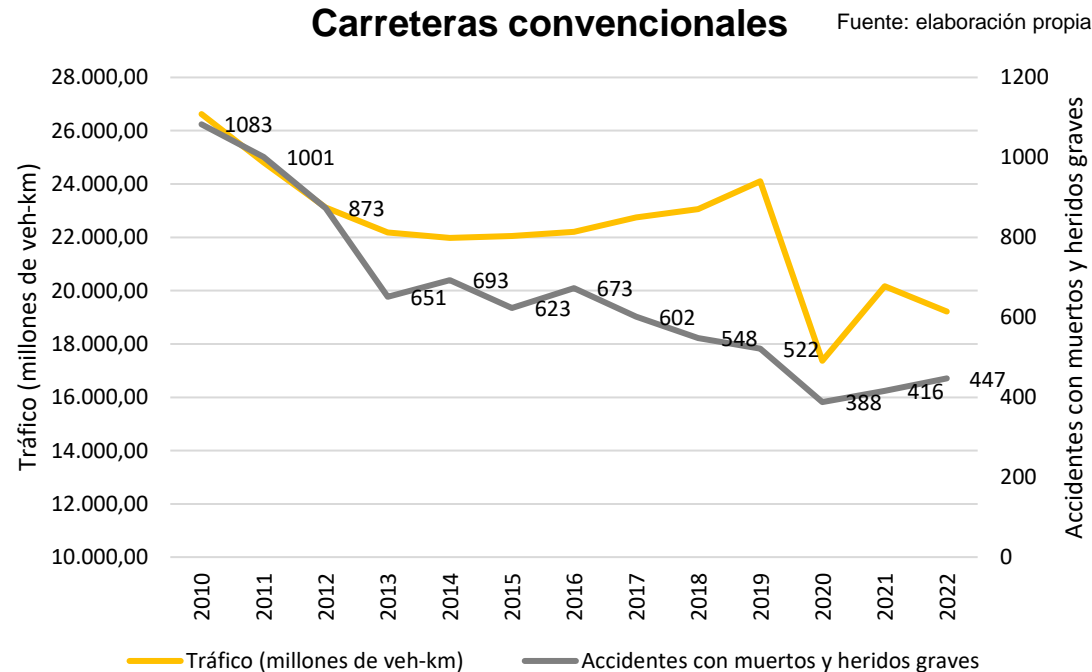
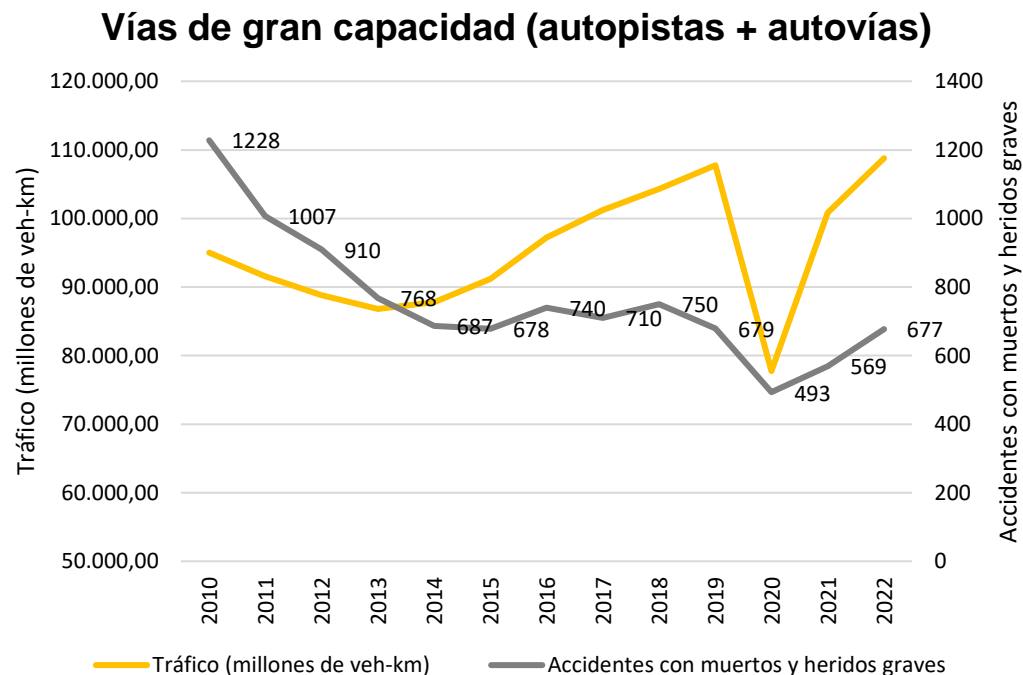
La siniestralidad vial en España

02 Evolución del tráfico y de la siniestralidad vial en la RCE



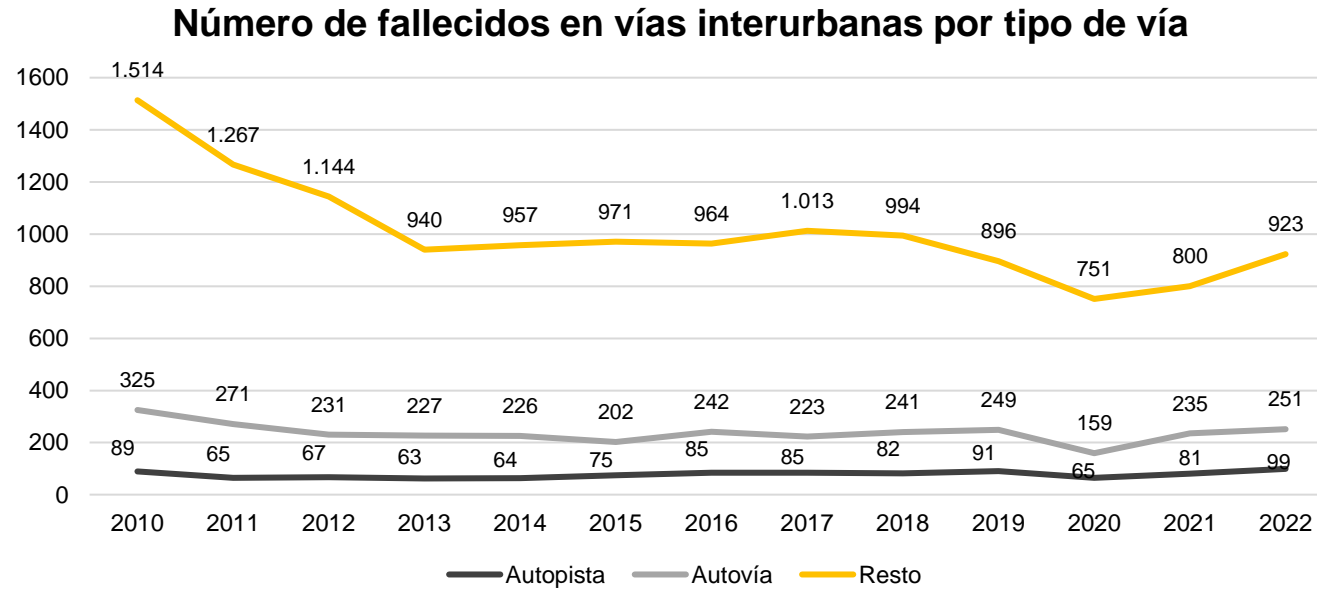
- **A partir de 2014**, aunque la movilidad (el total de km recorridos) fue aumentando, la accidentalidad grave fue disminuyendo suavemente, lo que ha facilitado la **disminución progresiva del riesgo**.
- Con la irrupción de la COVID-19, se produjo una importante reducción de la accidentalidad vinculada a las restricciones de movilidad. **Una vez recuperada la normalidad tras la pandemia, la accidentalidad grave se ha recuperado a la par que el tráfico en la RCE.**

02 Evolución de la accidentalidad en la RCE según tipo de vía



- Pese a que **las vías de alta capacidad soportan casi un 500% más de tráfico que las vías convencionales**, tan solo concentran del orden de **un 50% más de accidentes con muertos y heridos graves** que las vías convencionales.
- A pesar de la recuperación de la siniestralidad severa pasada la COVID-19, el número de accidentes con heridos graves y muy graves no ha superado los niveles prepandémicos, ni en las vías de alta capacidad ni en las vías convencionales.

02 Evolución de la mortalidad en carretera según tipo de vía



Muertos a 30 días en vías interurbanas.
Fuente: anuario estadístico DGT.

- **En el conjunto de la red viaria española** (que engloba tanto la RCE como el resto de carreteras de titularidad local y autonómica), el mayor número de víctimas mortales se produce en las vías convencionales, seguidas por las autovías y por las autopistas.
- Cabe destacar que **en 2022 en todas las tipologías de vía se superaron las cifras de víctimas mortales registradas en 2019**, poniendo de manifiesto la **dificultad de lograr el objetivo de reducción para el año 2030 del 50%** de personas fallecidas.

03

El mapa de riesgo de la Red de Carreteras del Estado (RCE)

03 El riesgo de sufrir un accidente en la RCE

Índice de riesgo en la RCE

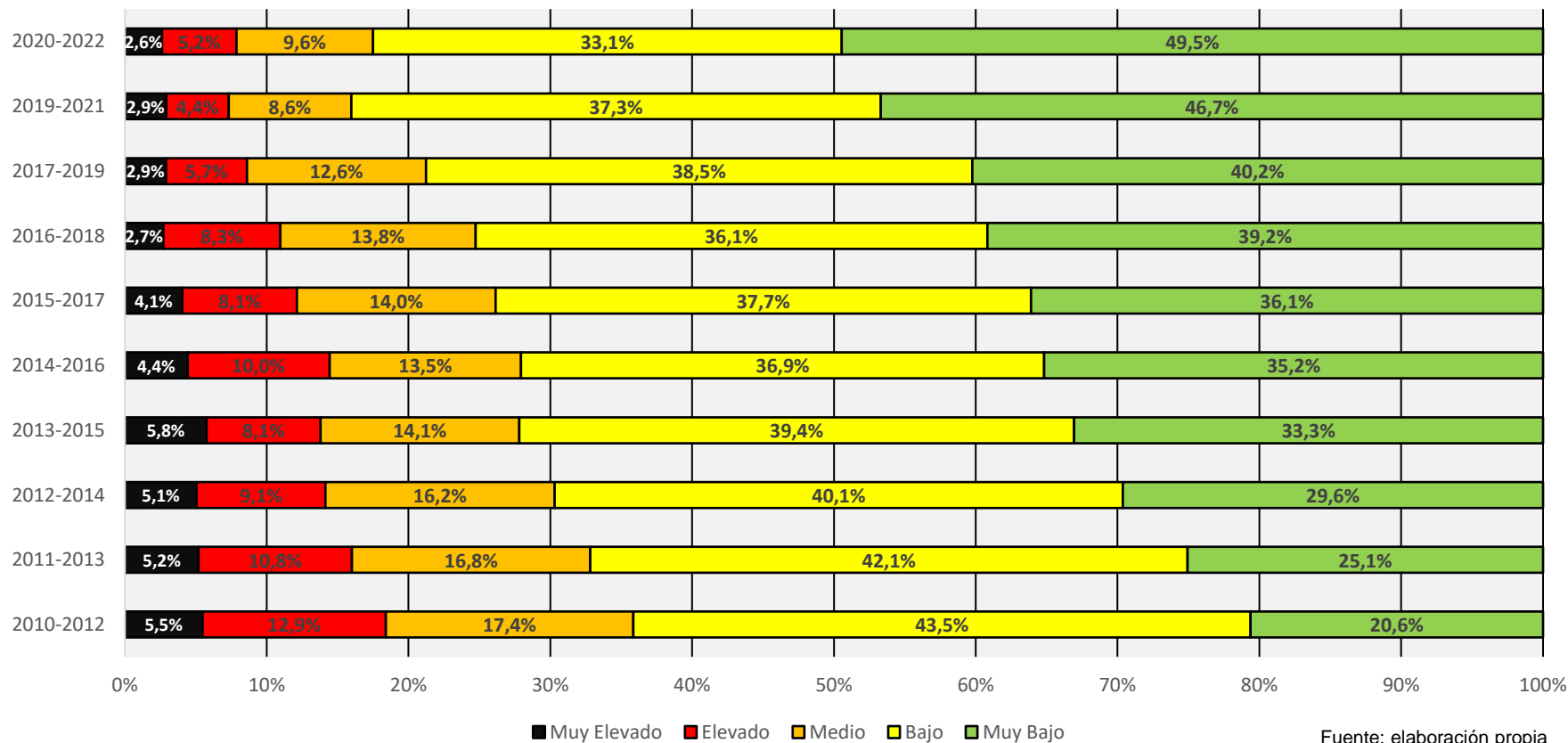
	19ª Edición (2019-2021)		20ª Edición (2020-2022)	
	Longitud (km)	% total	Longitud (km)	% total
Muy elevado	734	2,9%	658	2,6%
Elevado	1.102	4,4%	1.316	5,2%
Moderado	2.170	8,6%	2.418	9,6%
Bajo	9.373	37,3%	8.297	33,1%
Muy bajo	11.721	46,7%	12.412	49,5%

Fuente: elaboración propia

- El 7,8% de los kilómetros de la RCE presentan un riesgo "elevado" o "muy elevado" para los conductores de sufrir un accidente grave o mortal.
- En comparación con la edición anterior del estudio, los tramos de mayor riesgo se incrementan en un 0,5%, pasando del 7,3% al 7,8% (por el notable incremento de tramos de riesgo elevado pese a la reducción de los tramos de riesgo muy elevado).

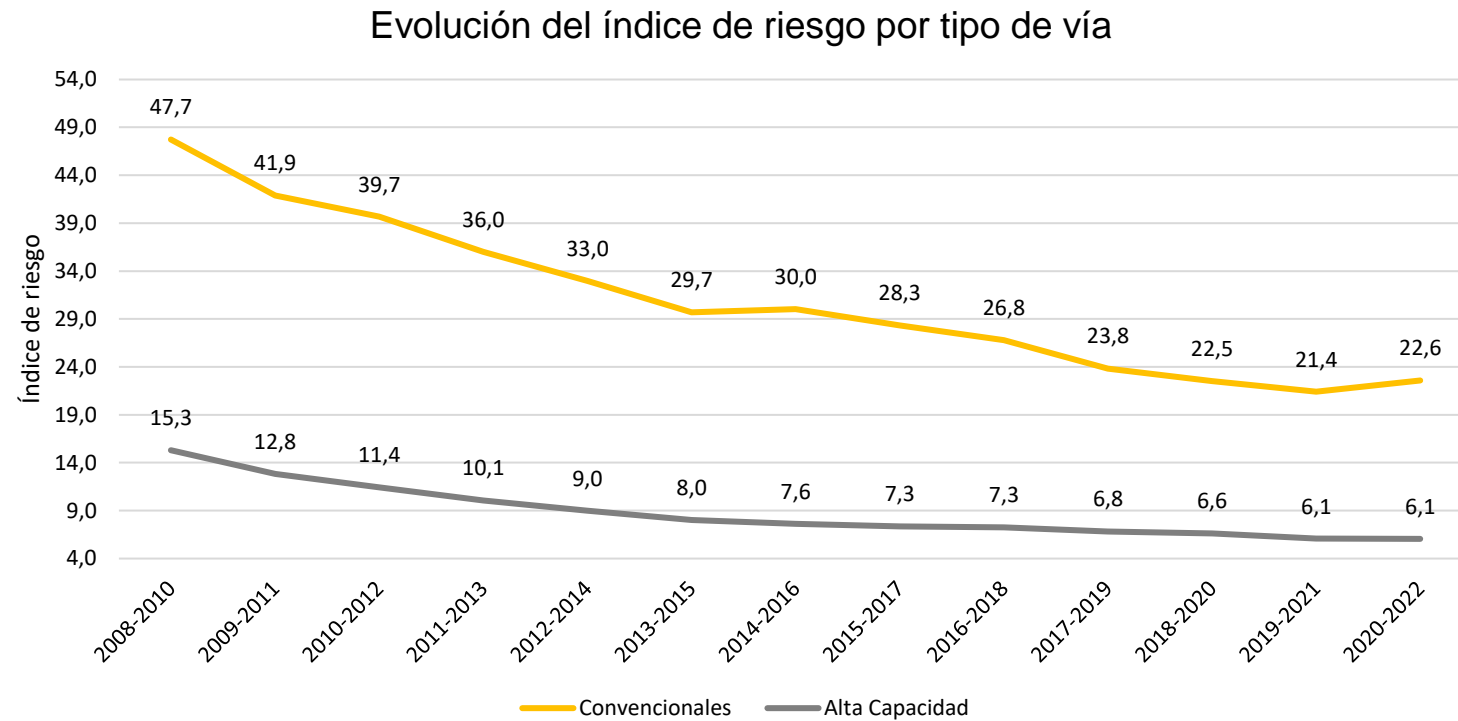
03 Evolución del riesgo en la RCE

Índice de riesgo en las carreteras españolas (en % de longitud)



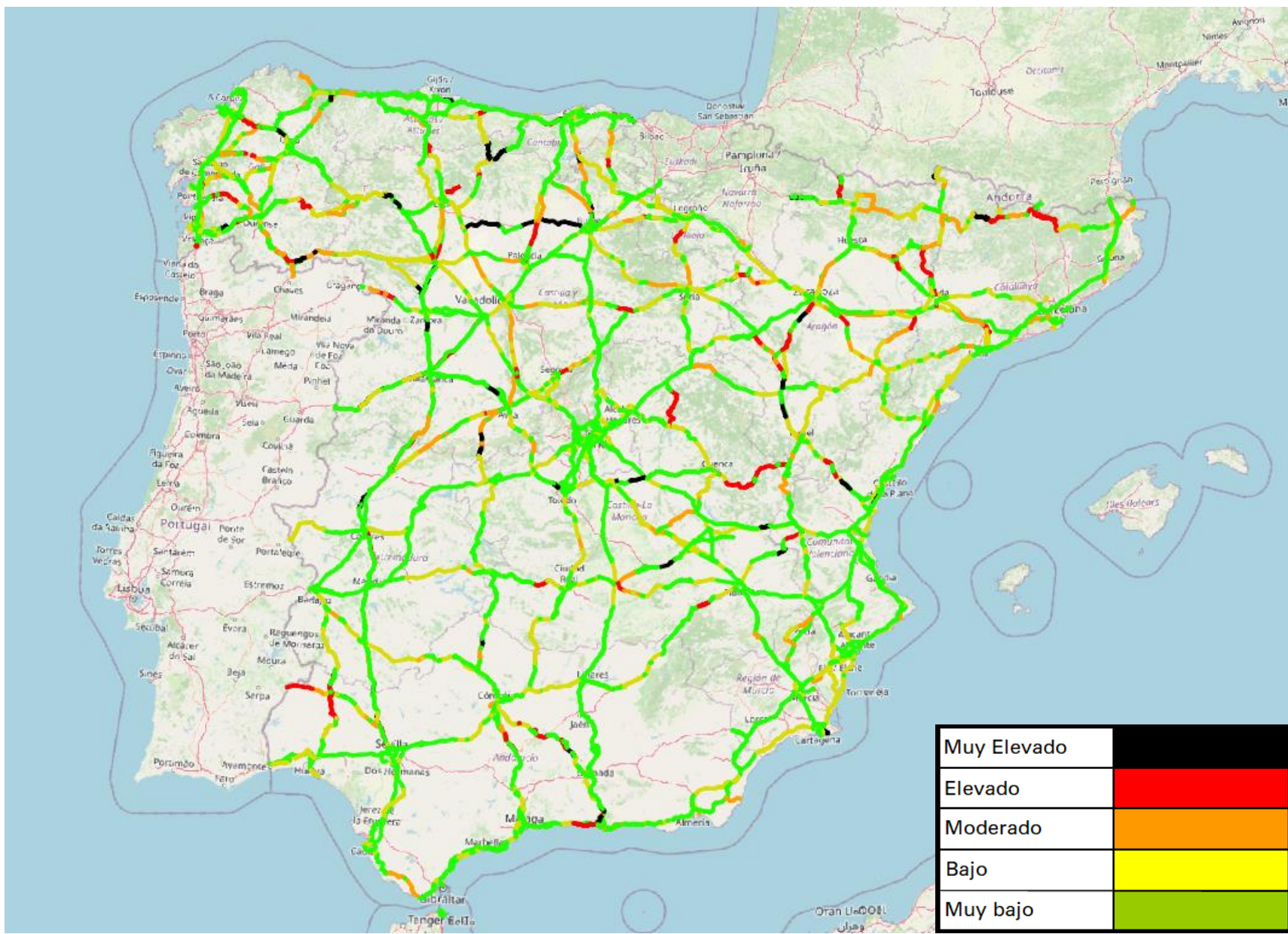
- Por primera vez en 6 años, crece la suma de los tramos de la RCE con riesgo “muy elevado” y “elevado” respecto al informe anterior. De hecho, desde 2017 la longitud de los tramos de riesgo “muy elevado” se ha mantenido relativamente estable, mientras que la de los tramos de riesgo “elevado” ha visto truncada su progresión a la baja registrando un 5,2% frente al 4,4% del periodo precedente.**

03 Evolución del riesgo en la RCE por tipo de vía



- **El índice de riesgo en el conjunto de la RCE se ha reducido entre 2010 y 2022, pasando de 15,3 a 6,1 en las vías de alta capacidad (-60%) y de 47,7 a 22,6 en las carreteras convencionales(-53%).**
- **El índice de riesgo en las vías convencionales es casi cuatro veces superior al índice de riesgo en las vías de alta capacidad.**

03 El mapa de riesgo de la RCE



Fuente: elaboración propia

03 El riesgo en la RCE por Comunidades Autónomas

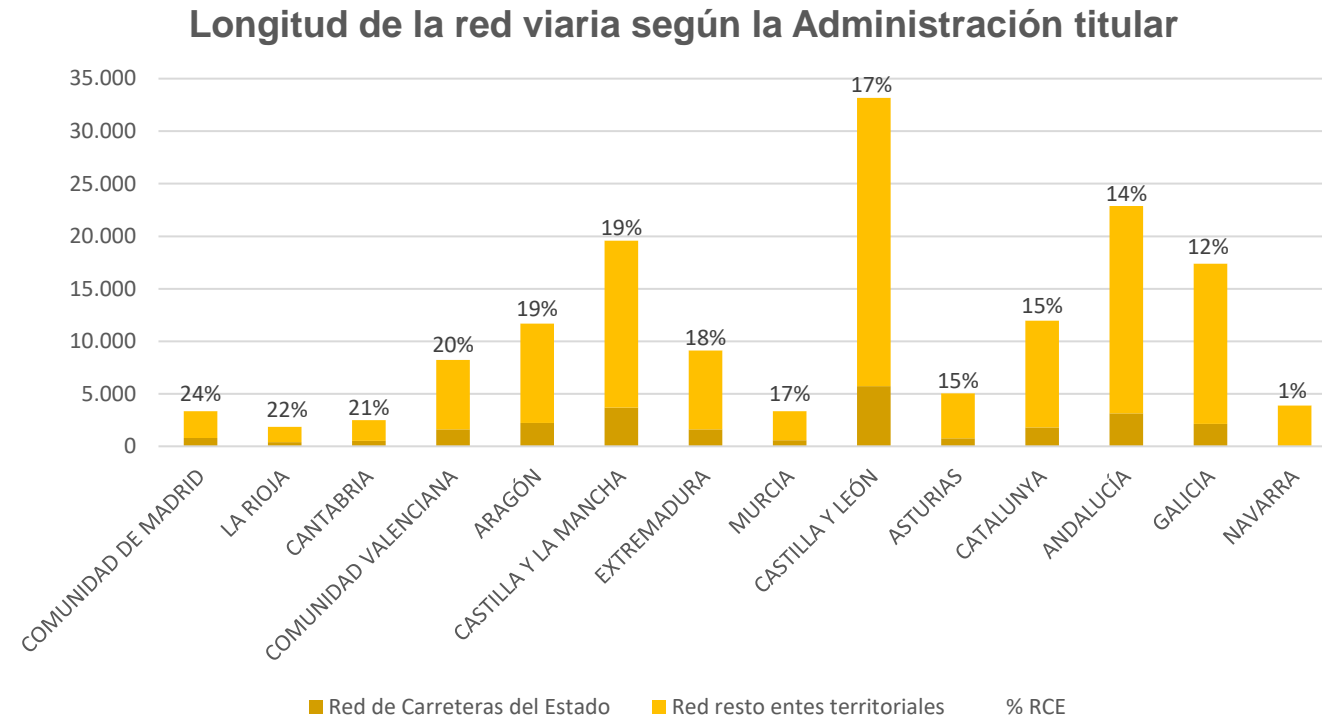
Comunidad Autónoma	% km rojos + negros	Total km rojos + negros
CATALUNYA	11%	203
CASTILLA Y LEÓN	10%	564
ARAGÓN	9%	199
CANTABRIA	9%	46
GALICIA	9%	189
ANDALUCÍA	8%	262
ESPAÑA	8%	1.974
LA RIOJA	7%	30
EXTREMADURA	6%	105
CASTILLA - LA MANCHA	6%	235
ASTURIAS	6%	47
COMUNIDAD VALENCIANA	5%	87
MURCIA	1%	7
COMUNIDAD DE MADRID	0%	-
NAVARRA*	0%	-

Fuente: elaboración propia

* Navarra cuenta con un solo tramo de la RCE. Ni el País Vasco, ni Baleares, ni Canarias, cuentan con ningún tramo de la RCE.

- En el conjunto de España hay un total de **1.974 km de la RCE con riesgo "elevado" o "muy elevado"**, que representan **un 7,8%** de esta red.
- Catalunya es la Comunidad Autónoma con una mayor proporción de kilómetros de la RCE que discurre por su territorio con riesgo "elevado" y "muy elevado", con solo un 11%.
- Castilla y León es la Comunidad Autónoma con una mayor cantidad de kilómetros de la RCE que discurre por su territorio con riesgo "elevado" y "muy elevado", con 564 km.
- La Comunidad de Madrid es la única Autonomía que no presenta ningún tramo de la RCE que discurre por su territorio con riesgo "muy elevado" o "elevado", seguida de Murcia, con un 1%.

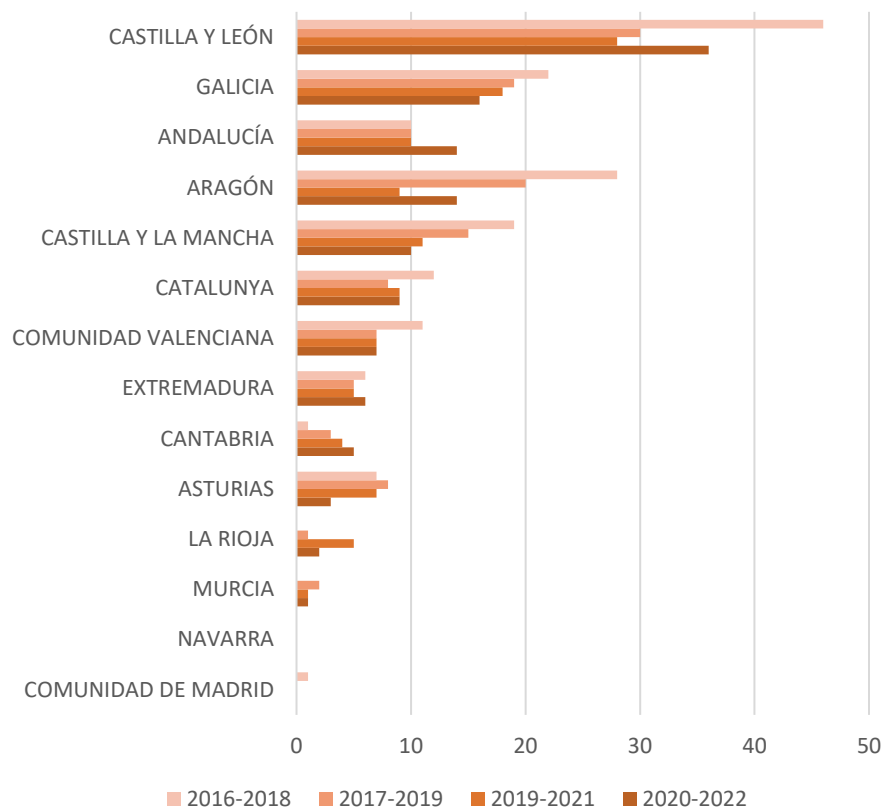
03 El peso de la RCE en la red viaria de las Comunidades Autónomas



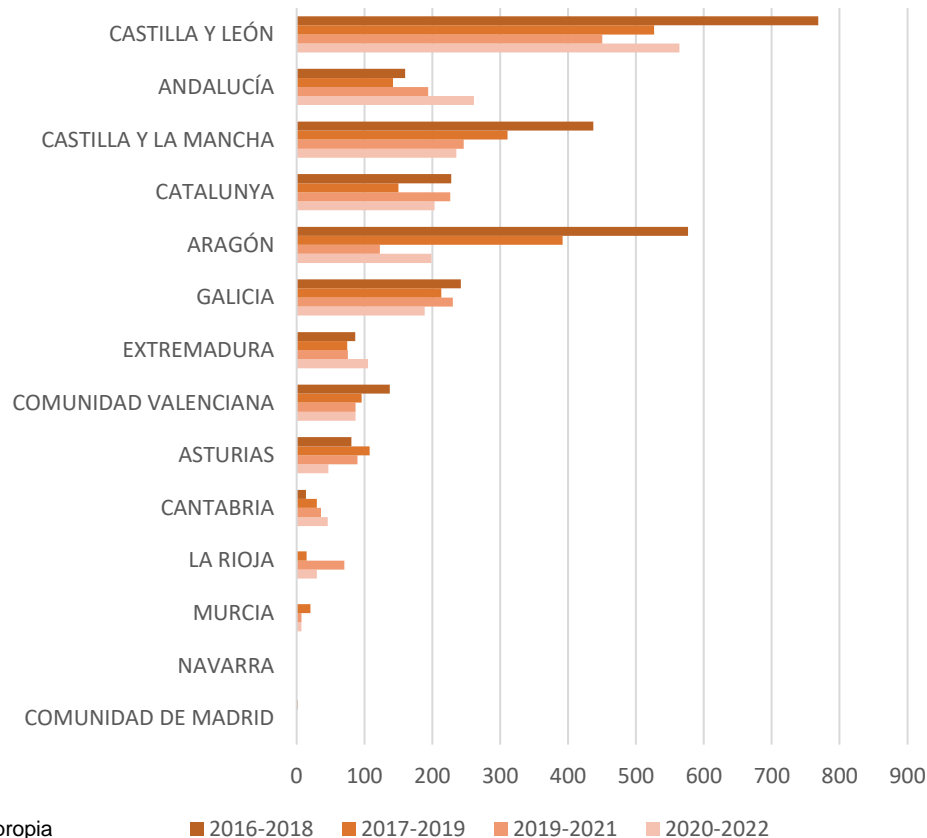
- **El peso relativo de la RCE en el conjunto de la red viaria es distinto en cada una de las Comunidades Autónomas, siendo del 16% de media.**
- En la Comunidad de Madrid, La Rioja, Cantabria, y la Comunidad Valenciana la RCE representa más del 20% de las vías interurbanas. Por otro lado, en Asturias, Galicia, Andalucía y Catalunya la RCE representa 15% o menos del global de sus vías interurbanas.

03 Evolución del riesgo en la RCE por Comunidades Autónomas

Numero de tramos con riesgo "muy elevado" o "elevado"



Kilómetros con riesgo "muy elevado" o "elevado"



Fuente: elaboración propia

- Castilla y León es la Autonomía con más tramos y kilómetros con riesgo “muy elevado”, mientras que Asturias es la que más ha reducido el número de tramos y kilómetros de su RCE con riesgo “muy elevado”.

03 El riesgo en la RCE por provincias

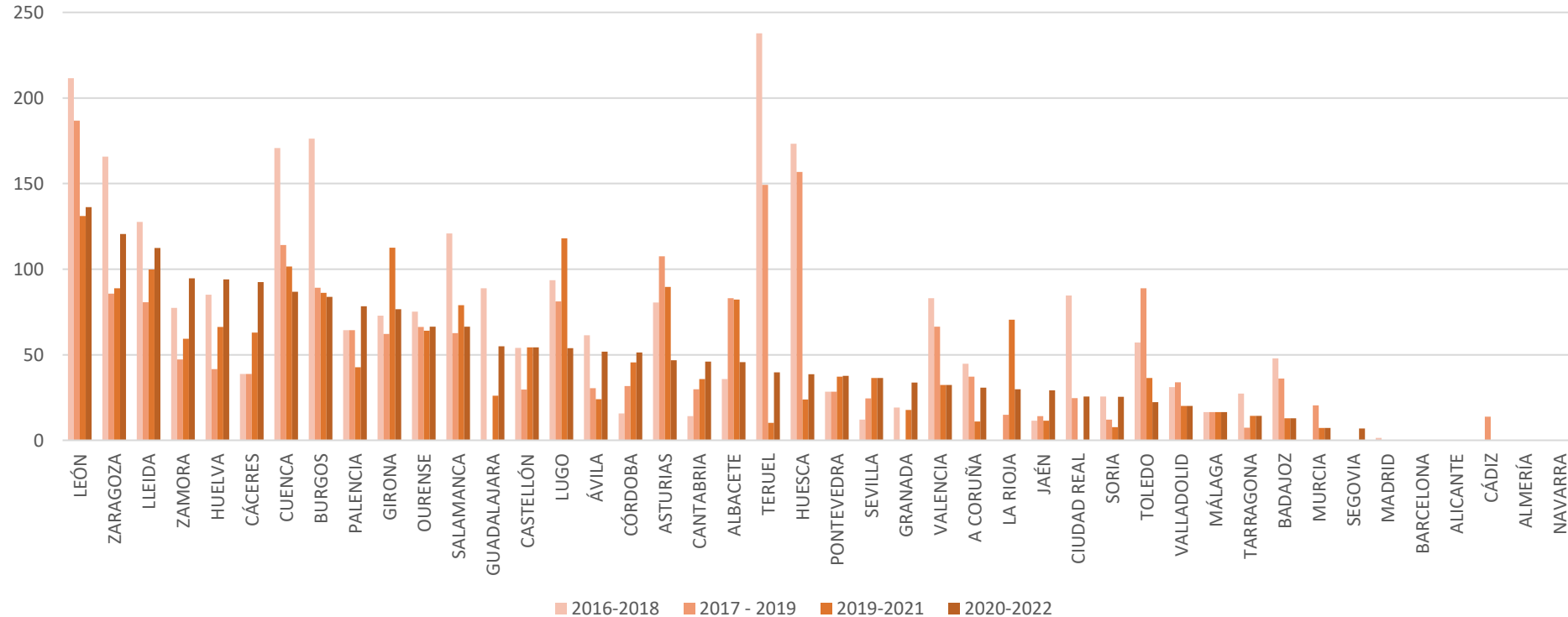
Provincia	% km rojos + negros
HUELVA	22%
GIRONA	19%
LLEIDA	19%
PALENCIA	18%
OURENSE	15%
LEÓN	14%
ZARAGOZA	13%
GUADALAJARA	13%
CÁCERES	12%
CASTELLÓN	12%
SALAMANCA	12%
ZAMORA	11%
GRANADA	11%
ÁVILA	11%
CÓRDOBA	9%
CANTABRIA	9%
CUENCA	9%
BURGOS	9%
SEVILLA	8%
MEDIA ESPAÑA	8%
PONTEVEDRA	8%

Fuente: elaboración propia

- Hasta **19 provincias** registran una proporción de tramos de la RCE que discurren por su territorio con riesgo "elevado" o "muy elevado" **por encima de la media del conjunto de España**, que es del 7,8%.
- En esta clasificación provincial, Huelva se sitúa en la primera posición de la lista, seguida de Girona y Lleida (con lo que 2 de las 4 provincias de Catalunya aparecen en la parte alta de este ranking).
- Huelva (22%), Girona (19%), Lleida (19%) y Palencia (18%) tienen una proporción de tramos de la RCE de riesgo "elevado" o "muy elevado" superior al doble de la media española.

03 Evolución del riesgo en la RCE por provincias

Kilómetros con riesgo "muy elevado" o "elevado"



- Provincias como Huesca, Burgos o Teruel han reducido de manera notable la longitud de su RCE con riesgo "elevado" y "muy elevado". Por el contrario, provincias como Cáceres, Córdoba, Cantabria o Sevilla, que partían de un menor valor absoluto de kilómetros en tramos con riesgo "muy elevado" o "elevado", los han visto aumentar gradualmente.

03 Las carreteras con mayor riesgo en la RCE

Carretera	Km rojos + negros
N-630	232,0
N-120	178,8
N-260	129,6
N-420	92,9
N-620	86,9
N-6	85,5
N-234	80,4
N-330	69,9
N-435	66,2
N-634	60,7

Sombreados: tramos presentes en la edición anterior del estudio

Fuente: elaboración propia

- Hay **49** carreteras de la RCE que contienen al menos un tramo de riesgo "elevado" (rojo) o "muy elevado" (negro).
- Existen **10** carreteras que registran el **55%** del total de km de riesgo "elevado" y "muy elevado", que se concentran en tan solo 1.083 km. Se trata en todos los casos de carreteras convencionales, y 8 de ellas repiten en esta lista desde la edición anterior
- La carretera N-630 (también conocida como Ruta de la Plata), encabeza esta lista, seguida de la N-120 (de Logroño a Vigo) y de la N-260 (el Eje Pirenaico).

03 Los tramos con mayor riesgo en la RCE

Carretera	Provincia inicial	Punto inicial	Punto final	Provincia final	Longitud	IMD	Riesgo 2020-2022	Media anual Acc. MHG
N-323	GRANADA	CRUCE CON A-346 A UGIJAR	ENLACE CON GR-14 (MOTRIL) PRINCIPIO Z.U. DE POZUELO	GRANADA	17,8	2.140	119,9	1,7
N-631	ZAMORA	CRUCE CON N-630	DE TABARA	ZAMORA	14,4	2.143	118,3	1,3
N-345	MURCIA	LA UNIÓN	PORTMAN	MURCIA	7,2	2.506	101,2	0,3
N-432	JAÉN	FINAL VARIANTE DE ALCALÁ LA REAL	L.P. JAÉN-GRANADA	JAÉN	11,5	3.957	100,3	0,7
N-502	ÁVILA	PRINCIPIO Z.U. DE CUEVAS DEL VALLE	PRINCIPIO Z.U. DE RAMACASTAÑAS	ÁVILA	15	2.466	98,8	0,3
N-634	CANTABRIA	FINAL VARIANTE DE TORRELAVEGA	FINAL Z.U. DE CASAR DE PERIEDO	CANTABRIA	10,3	4.515	98,2	0,7
N-340	CASTELLÓN	L.P. VALENCIA-CASTELLÓN	PRINCIPIO VARIANTE DE NULES	CASTELLÓN	13,4	3.489	97,7	0,3
N-642	LUGO	CRUCE CON N-640	CRUCE CON N-634 (RIBADEO)	LUGO	8,2	2.396	93,0	0,3
N-230	LLEIDA	PRINCIPIO Z.U. DE TORREFARRERA	PRINCIPIO Z.U. DE ALGUAIRE	LLEIDA	8,2	6.526	85,3	0,3
N-547	A CORUÑA	PRINCIPIO Z.U. DE MELIDE	FINAL Z.U. DE BOENTE	A CORUÑA	7,5	5.850	83,3	0,7

• Se han tenido en cuenta los tramos con IMD superior a 2.000 vehículos y una longitud >5km

• Este informe y todas las tablas incluidas en él únicamente contemplan tramos de la RCE, y no incluyen vías de titularidad de otras administraciones.

• Acc. MHG: accidentes con muertos o heridos graves

Sombreados: tramos presentes en las dos ediciones anteriores al estudio

Sombreados: tramos presentes en la edición anterior del estudio

Fuente: elaboración propia

- El tramo con la mayor probabilidad para un conductor de sufrir un accidente grave o mortal se encuentra en la N-323 en Granada.
- En el **Top 10** de los tramos con mayor riesgo de la RCE, todos ellos corresponden a **carreteras convencionales, de calzada única y con un carril por sentido de circulación.**
- Cuatro tramos repiten en el **Top 10** respecto la edición anterior: la N-323, la N-634, la N-230 y la N-345 (que repite por segunda vez).

04 Conclusiones

- La **20ª edición** del estudio iRAP corresponde al **trienio 2020-2022** y ha analizado **1.395 tramos de la Red de Carreteras del Estado (RCE), de titularidad íntegramente ministerial**, que representan **25.101 km de longitud** y que soportan el **50,4% de todos los kilómetros recorridos** en esta red.
- El **7,8% de los kilómetros de la RCE** presentan un riesgo “elevado” (rojo) o “muy elevado” (negro) para los conductores de sufrir un accidente grave o mortal.
- **Por primera vez en 6 años, crece la suma de los tramos de la RCE con riesgo “elevado” y “muy elevado”**, hasta un total de 1.974 km, puesto que respecto al informe anterior los tramos de mayor riesgo se incrementan en un 0,5%, pasando del 7,3% al 7,8%.
- El ***Top 10*** de los tramos con mayor riesgo de la RCE corresponden a **carreteras convencionales, de calzada única y con un carril por sentido de circulación. El índice de riesgo en las vías convencionales es casi cuatro veces superior al índice de riesgo en las vías de alta capacidad**
- La evolución observada de las cifras de siniestralidad en el conjunto de la red viaria española pone de manifiesto la **dificultad para lograr el objetivo de reducción a la mitad de las víctimas mortales en el año 2030 respecto a 2019.**

RACC

**Mobility
Club**

¡Gracias!